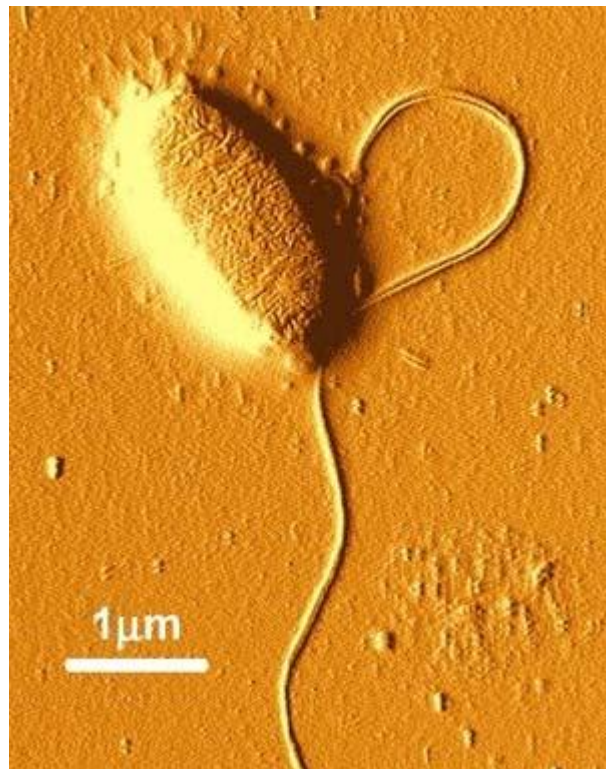


# Сальмонеллез - симптомы и лечение.

Сальмонеллез - инфекционное заболевание, в основном поражает органы пищеварения, возбудитель сальмонеллеза - различные серотипы бактерии сальмонеллы (грамтрицательные палочки со жгутиками, передвигаются, в молоке и мясе сохраняются месяцами, см. фото справа). В замороженных продуктах сохраняются дольше. На скорлупе яйца - до месяца, причем способны проникать внутрь через целую скорлупу. Температуру 70°C выдерживают до 10 минут, 4 минуты сохраняются во время варки яиц.

Паразитируют во внутреннем пространстве, проникают сквозь тонкий кишечник. При поражении внутренних органов возникают гнойные очаги, развивается сепсис, происходит сильное обезвоживание. Источники заражения - пищевые продукты, домашние животные и птицы. Инкубационный период короткий - от 6 до 72 часов, обычно 12 - 24 часа. Иногда проходит до 8 дней до появления первых симптомов сальмонеллеза.



## Симптомы сальмонеллеза.

На начальной стадии сальмонеллеза проявляются симптомы общего отравления: температура поднимается до 38 - 39, озноб, слабость, пропадает аппетит. **Симптомы сальмонеллеза у детей до годика в начальный период заболевания** - плохой сон, капризы, плач, отказ от еды.

Далее при сальмонеллезе появляются признаки, характеризующие аномальности желудочно-кишечного тракта: боли в животе в области пупка, больного тошнит, появляется рвота в течение нескольких дней, затем понос с зеленоватым оттенком и пенистым характером испражнений. Самая тяжелая форма сальмонеллеза - **септическая**. Характерные симптомы сальмонеллеза септической формы - острое начало, течение напоминает тиф, далее состояние больного ухудшается - большие колебания температуры в течение суток, больного то знобит, то он сильно потеет, антибиотики действуют недостаточно эффективно. Гнойные очаги поражают опорно - двигательный аппарат и другие органы. Течение длительное.

Лечение сальмонеллеза производится в инфекционных отделениях - назначается диета, восполнение жидкости (растворы регидрона, глюкосолана), при легких формах назначают бактериофаг, при тяжелых - антибиотики (бисептол, левомицитин и др). Во избежание дисбактериоза принимают пробиотики, (бифидум и др), для поддержки пищеварительной системы - ферменты (мезим и др).

Для уменьшения диареи можно применять смекту - препарат защищает слизистую оболочку, способствует выведению токсинов. Применяется смекта для детей - инструкция к лекарству описывает способ применения. Для избежания заболевания соблюдайте гигиену при приготовлении пищи, подвергайте продукты термической обработке.